

Un autre mythe inspiré par la Crète... l'Atlantide...

Nombre de chercheurs ont vu l'Atlantide en Crète....

Il est de fait que de nombreux indices conduisent à émettre cette hypothèse qui paraît, en raison de l'origine même du mythe, la plus vraisemblable....

De quoi s'agit-il ?

- l'origine et la nature du mythe :

Le premier auteur citant l'Atlantide est le philosophe athénien Platon qui en parle dans deux de ses oeuvres, le "Timée" et le "Critias".

- quelques indices troublants :

. Platon est grec et, lors de ses séjours en Crète, il a manifesté de l'admiration pour la civilisation minoenne, notamment pour les Lois de Gortyne qui lui inspirèrent les Lois de sa République.

. Platon qui avait souffert de la mort de Socrate "fomentée" par les Grecs, voulait avertir ceux-ci qu'ils étaient en route à sombrer dans la décadence... et qu'un sort funeste les attendaient.

. Platon, contrairement à ce qui est souvent affirmé, situe l'Atlantide "**en-deçà**" des Colonnes d'Hercule... , Colonnes d'Hercule qui peuvent ne pas être uniquement le détroit de Gibraltar puisque divers détroits, dans le monde grec "connu" de cette époque, se nommaient "Colonnes d'Héraclès"... près d'Alexandrie, par exemple, on vient de retrouver les vestiges d'une "Héraklion"....

Or, puisque c'est un égyptien qui donne cette localisation, cela revient à dire que l'Atlantide se trouverait "**en avant**" des colonnes d'Hercule... si ces "Colonnes" sont le détroit de Gibraltar, alors l'Atlantide se trouverait en Méditerranée.

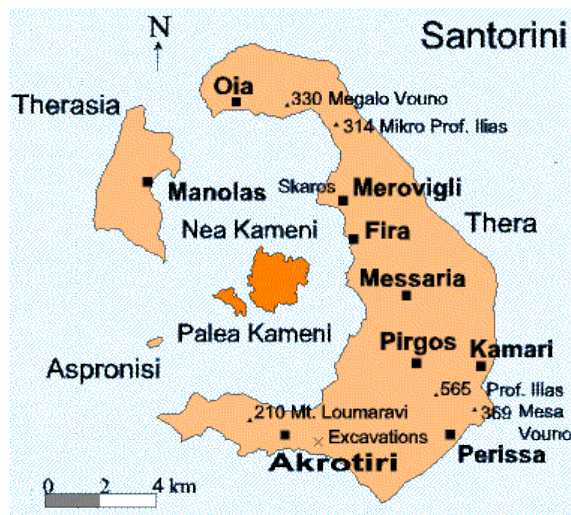
. Hérodote situe **un** peuple atlante au pied du Mont Atlas... ce qui pourrait alors situer le pays atlante.... (ou "un" des pays atlantes).

. La Crète minoenne a été considérablement affectée par l'éruption la plus violente de Santorin et on va jusqu'à attribuer les origines de sa décadence aux conséquences de l'éruption qui s'est située vers - 1650... : invasions, luttes intestines, crainte de dieux "vengeurs"....

. L'instabilité du sous-sol crétois est avérée et il est désormais établi que l'éruption gigantesque de Santorin en - 1650 a eu des conséquences non seulement locales, mais aussi planétaires.

Voici quelques éléments scientifiques et explicatifs qui attestent de ce qui a pu se passer...

<http://nezumi.dumousseau.free.fr/cyc/santorinv.htm>



A noter l'existence, sur l'île de Santorin, de "MESSARIA"... si proche de "MESSARA"... et de "EL MESARA", plaine entre deux montagnes des alentours immédiats de Pétra, en Jordanie...

L'éruption majeure de l'époque minoenne

Il y a 3500 ans, l'île a la forme d'un volcan de 900 mètres d'altitude. Des habitats humains existent à Akrotiri et sur le site de l'antique Théra.

A une date à préciser, après des avertissements ayant fait fuir les habitants de l'île, le volcan Santorin explose et disparaît en grande partie à la suite de trois ou quatre grandes phases éruptives.

La date de cet événement varie suivant les sources: 1500 av JC, 1475 av JC, mais la meilleure estimation semble 1645 ± 20 ans av. J.-C.

Cet âge a été estimé en fonction :

- d'un fort niveau acide retrouvé dans les glaces lors d'un forage de l'inlandsis du Groenland
- de la radiochronologie du C14 à partir d'un bois carbonisé retrouvé à Akrotiri
- d'un traumatisme visible sur les cernes de certains arbres fossiles et dont l'âge est donné par dendrochronologie.

Cette éruption projeta des pierres ponce et des cendres sur 10 m à 60 m d'épaisseur autour du volcan et jusqu'à 900 km au sud. (N.B : La Crète est à 120 km au Sud)...

Le volume de ponce qui fut éjecté lors de cette explosion est estimé à 30 km³ . Ce volume est en accord avec l'effondrement de 300 m de la partie centrale du Santorin.

Cette éruption de type plinienne (en référence à Pline le Jeune qui décrit dans deux lettres fameuses l'éruption du Vésuve, en 79 apr. J.-C.) créa un panache de cendres qui monta à près de 30 km d'altitude dans la zone de la stratosphère. Ces cendres ont du obscurcir le ciel dans un immense périmètre et sont retombées partout dans le monde.

Cet effondrement créa une caldeira (non donné pour désigner un immense cratère d'effondrement) et qui explique la disposition circulaire (anneau incomplet de 8 km de diamètre et de 85 km²) des îles de Théra et de Therasia qui sont les vestiges de l'île avant cette éruption.

Cette explosion et l'effondrement du volcan provoquèrent un gigantesque raz-de-marée (tsunami) qui ravagea l'ensemble des côtes de la Méditerranée, causant certainement de nombreux dégâts aux cités installées sur les bords de la mer Méditerranée.

Les cités toutes proches de la civilisation Minoenne en Crète furent certainement affectées par ce raz de marée. Mais l'effondrement de la Crète minoenne, vers 1400 av JC, ne serait pas directement lié au cataclysme

Certains phénomènes étonnants relatés dans la Bible comme : l'ouverture de la mer Rouge puis l'engloutissement de l'armée du Pharaon et certaines des plaies d'Égypte (obscurcissement du

ciel, famine) seraient à mettre en relation avec cette éruption. Le mythe de l'Atlantide, popularisé par Platon pourrait aussi être issu de cette éruption.

Le Santorin avait déjà manifesté ce type d'activité cataclysmale, puisque depuis 400 000 ans les volcanologues ont recensé 12 éruptions majeures.

Les éruptions historiques :

Après la terrible éruption évoquée plus haut, un répit de 14 siècles s'installe. L'activité historique du Santorin repart en 197 av J.-C.

Strabon (58 av JC, 25 ap JC), nous décrit cette éruption, un siècle plus tard " *Pendant quatre jours, la mer fut couverte de flammes. Des rochers ardents jaillissaient. Comme autant de parties d'un corps organisé, ils vinrent s'arranger les uns à côté des autres et prirent la forme d'une île* ". Un îlot, nommé Hiéra, sort des eaux, au centre de la caldeira.

En 46-47 ap J.-C, un autre îlot apparaît et marque le début de la formation de Paléa Kaméni.

En 726, toujours sur le site de Paléa Kaméni, c'est la plus grosse éruption des temps historiques avec l'émission de ponces. Cette éruption a un impact sur l'activité sociale et économique de la mer Égée.

En 1570-1573, un dôme d'environ 400 m de diamètre sort de la mer, au centre de la caldeira.

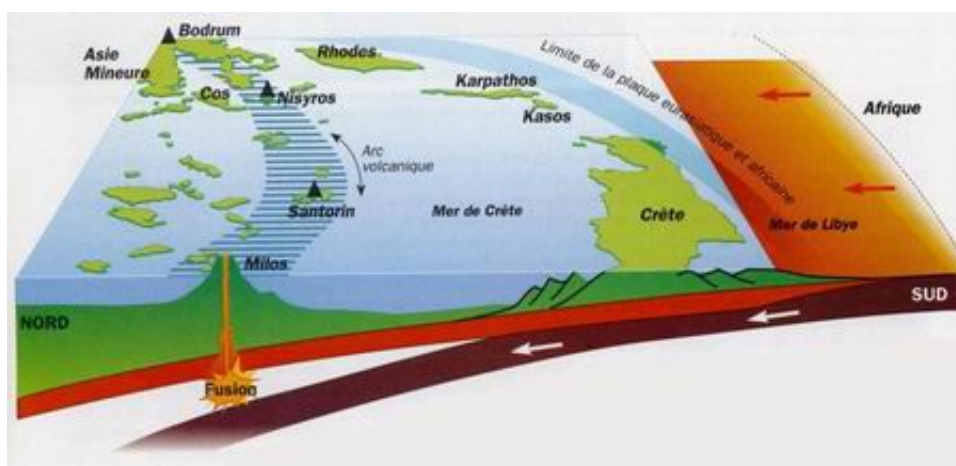
En 1707-1711, c'est l'apparition de Néa Kaméni

Les dernières manifestations éruptives remontent à 1866-1870, 1925-1928, 1939-1941 et 1950 et se déroulèrent toutes à Néa Kaméni. Actuellement, il y a des fumerolles à environ 100 °C et des sources chaudes en mer .

Cette région également très secouée par les séismes correspond, selon la tectonique des plaques, à la zone d'affrontement entre l'Afrique et l'Europe. La plaque africaine plonge sous la plaque européenne dans un mouvement de subduction à l'origine de séismes et du volcanisme.

D'autres îles grecques comme Lesbos, Kos, ou Nisyros sont aussi des volcans actifs, aujourd'hui en sommeil.

Il existe aussi des volcans sous-marins comme le haut fond volcanique de Kolombos, à 7,5 km au N.E. de l'île. Il fut le siège d'une éruption en 1649, dont les gaz toxiques ont fait 50 morts.

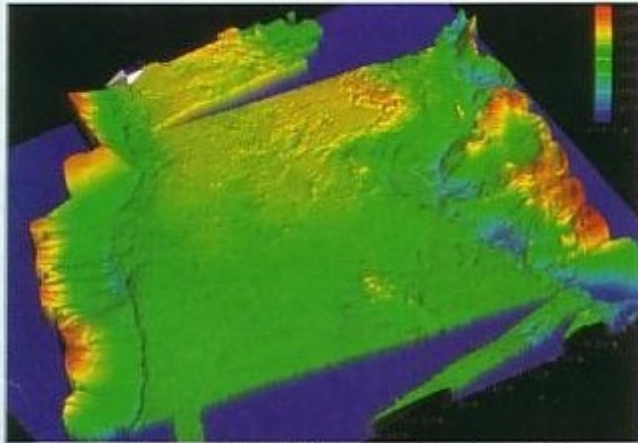


La plaque africaine "glisse" sous la plaque européenne, provoquant, par le plissement de la croûte terrestre, l'éruption de chaînes de montagnes (La Crète n'est qu'une montagne) et, loin sous la mer, des "échauffements " qui alimentent des volcans... comme Santorin.

Et la montagne fut...

Des géologues en mission dans les fonds sous-marins de la Méditerranée ont observé les prémices de la naissance d'une chaîne de montagnes. L'analyse de leurs données confirme que la région étudiée est engagée dans un processus de collision entre l'Afrique et l'Europe. Deux cents volcans de boue se sont formés lors de la rencontre de ces deux continents au sud de la Crète. Actuellement, une nouvelle mission pilotée par l'Ifremer et l'université d'Amsterdam étudie l'impact des ces formations sur la chimie et la biologie de la Méditerranée.

Les conséquences de ce type de collision sont bien



La collision naissante entre l'Afrique (Libye, à gauche) et la plaque Anatolie-Egée bordée par une fosse de subduction (en bleu) fait apparaître des volcans de boue (en jaune) et des plissements.

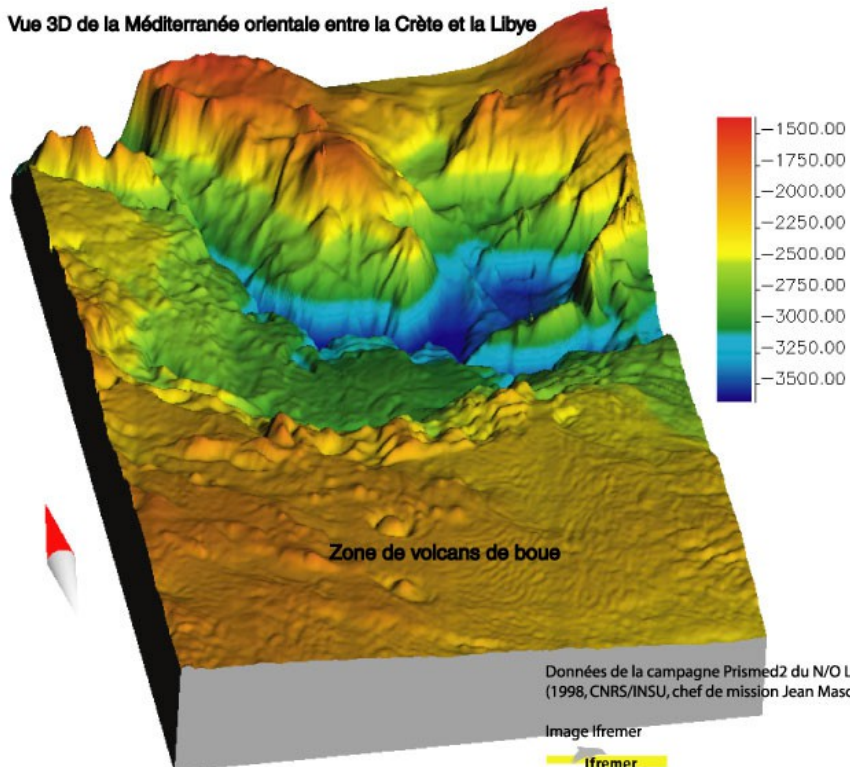
connues : les Alpes et l'Himalaya. Mais ici, c'est la première fois que l'on observe

« en direct » les phénomènes liés à la gestation d'une chaîne de montagnes. □

Les scientifiques vont jusqu'à affirmer qu'une chaîne de montagnes est en cours de formation au Sud de la Crète....

SCIENCES et AVENIR n°623, janvier 1999 : "Comment l'homme créa DIEU"

Vue 3D de la Méditerranée orientale entre la Crète et la Libye



Des études rigoureuses révèlent parfois de manière visible les profondes mutations en cours dans cette partie du monde très proche de nous... Elles attestent de la **réalité** des cataclysmes antérieurs dont les souvenirs, en raison **JUSTEMENT** de l'importance de ces cataclysmes, restent présents mais très diffus, transmissibles à travers des mythes enfouis dans les inconscients collectifs parce que douloureux, mais prêts à s'éveiller comme signaux d'alerte en cas de nécessité.

On peut aller jusqu'à imaginer un scénario de cet ordre, volontairement basique pour la commodité de la démonstration .

Un jour de - 1650, après de nombreuses "crises" annonciatrices qui ont laissé aux humains le temps d'anticiper, le volcan de Santorin entre dans une TRES violente éruption .

L'éruption est la plus forte d'une longue série de secousses si bien que les habitants de l'île, préparés au pire, ont le temps de partir en emportant leurs biens les plus légers... laissant leurs maisons et les biens "lourds".

Ils s'enfuient vers les pays frères, dont la Crète qui partage leur culture depuis longtemps, vers l'Egypte, la Phénicie (Liban), la Palestine, etc... etc...

Ces pays verront, de loin, les effets de l'éruption si puissante qu'elle évoquera pour certains la puissance d'une divinité dévastatrice châtiant des humains peu raisonnables...

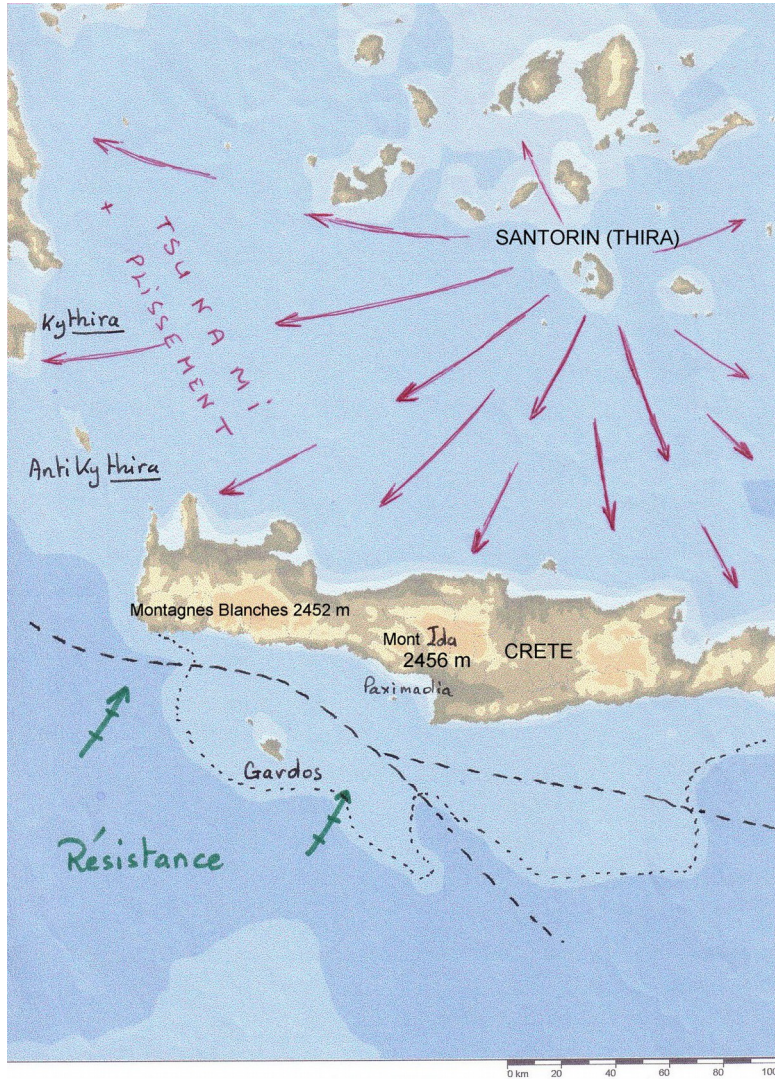
L'explosion provoque un cratère quasi circulaire qui préexistait et qui était symboliquement la représentation du Soleil fécondant... la Terre... grâce à l'Eau...et à l'Air...

Santorin, avec sa capitale Akrotiri, **était** le centre de ce cercle et les vestiges qui y sont retrouvés sont révélateurs de la qualité, de la magnificence, du haut degré de la civilisation qui s'était développée là...et qui s'était répandue partout dans le monde connu d'alors....

Mais cette civilisation est dispersée, affaiblie, minée par le cataclysme.... et c'est dans ses "colonies" les plus proches qu'elle tentera de rebâtir sa magnificence .

Hélas, la confiance en la stabilité de la nature, en sa clémence, a disparu et la "reconstruction" se fait dans l'incohérence, une incohérence qui provoque des heurts, des conflits, des luttes fratricides...

Délos devient le nouveau centre. Il n'est pas susceptible de tels bouleversements. Une nouvelle civilisation, qui a intégré quelques nouvelles valeurs en fonction de ce passé douloureux et traumatisant, se développe.... en reprenant les thèmes fondamentaux de la civilisation antérieure.... car ces thèmes ont un caractère d'universalité et d'intemporalité...





— Δήλου - Ίδαίου *Αντρου Κρήτης 1296 στάδια (1296 = ΩΛΗ ΘΕΟΥ).
 — Δήλου - Τροφωνίου Μαντείου 1296 στάδια (ΩΛΗ ΘΕΟΥ).

Carte et mesures officielles...

La distance Délos-Grotte de l'Idé est de 1296 stades.

La distance Délos-Delphes est de 1296 stades....

En gématricie pythagoricienne, 1296 se "traduit" par "Odi Theou" ou "Odi Agiou".... "Les routes des dieux...."

A partir de Délos, des "dieux", en fait des "téméraires" ("téméraire", en grec, se dit "disséas") vont rayonner dans ce Cercle Solaire "recentré", vont installer sur la périphérie de ce Cercle des "bases" qui leur permettront de diffuser leur culture au-delà du cercle initial.

Delphes devient un "nombril du monde", avec un oracle... la Grotte de l'Idé devient un autre de ces nombrils, avec un autre oracle.... Rhodes et son colosse... Pergame où on situait Troie avant Schliemann... Lemnos et son labyrinthe extraordinaire dont les colonnes pivotaient... le Cap Tainare, entrée des Enfers gardées par Minos et Rhadamanthe...

La réalité traumatisante a conduit les humains à tirer des leçons de ces souffrances... leçons enseignées à travers les mythes, les contes et les légendes....



$$\Theta \Delta H \quad \Theta \epsilon \omicron \Upsilon \quad \approx \quad \Theta \epsilon \omicron \Upsilon \quad = \quad \text{les ROUTES de DIEU}$$

$$800 + 4 + 8 \quad + \quad 9 + 5 + 70 + 400$$

$\Theta \Delta H \quad \Theta \epsilon \omicron \Upsilon \approx \Theta \epsilon \omicron \Upsilon = \text{les ROUTES de DIEU}$

1296 stades = 240 km

Le "Cercle Solaire"... les Cyclades (cycle = cercle)... "Les routes des dieux" ou "...des Saints"...

C'est dans ce cercle qui a pour centre Délos que se "concentre" toute la mythologie crétoise et grecque, qu'évoluent ces entités mythiques, que se forment les mythes....

Nous trouvons ici la mer, la terre, le soleil, le feu souterrain dévastateur, un climat généreux, des potentialités de "déluges" résultant de l'arrivée de l'eau en provenance de l'Atlantique en Méditerranée, puis en Mer Noire.... la démonstration de la "petitesse" de l'homme....

Nous trouvons ici des lieux et des époques où des cataclysmes ont alterné avec des périodes paisibles pour les groupes humains implantés en ces lieux...

Nous trouvons ici, par le biais des activités basées sur les échanges commerciaux, des "carrefours" d'échanges culturels, idéologiques, religieux, politiques, sociaux... qui permettent à des penseurs de "talent" de dégager des synthèses incontournables...qu'il leur reste à communiquer à des humains pas toujours réceptifs..... souvent "puérils" et, à ce titre, sensibles aux contes et légendes où l'extraordinaire l'emporte sur le réel du quotidien....

Je me tiens à votre disposition pour de plus amples informations, si vous le souhaitez.... et regrette de ne pouvoir être plus concis et affirmatif...

Avec mes cordiales salutations

Michel FOURNIER

atlante@libertysurf.fr